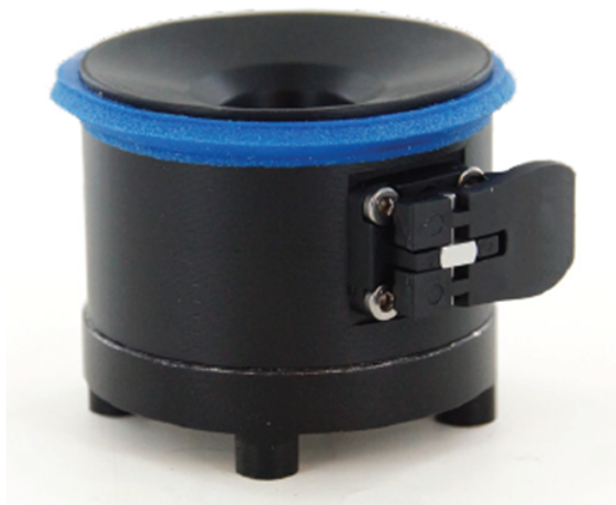




**CD122E**

**Easy-Off Drop-In Gen2**

**Fabrication Instructions**



265 lbs.

2 års garanti mot produsentfeil, overdreven slitasje eller brudd.

Produsert i USA

Eksterne protesekomponenter





Advena Limited Tower Business Center 2nd Flr, Tower Street Swatar, BKR 4013 Malta

Produsert av Coyote®

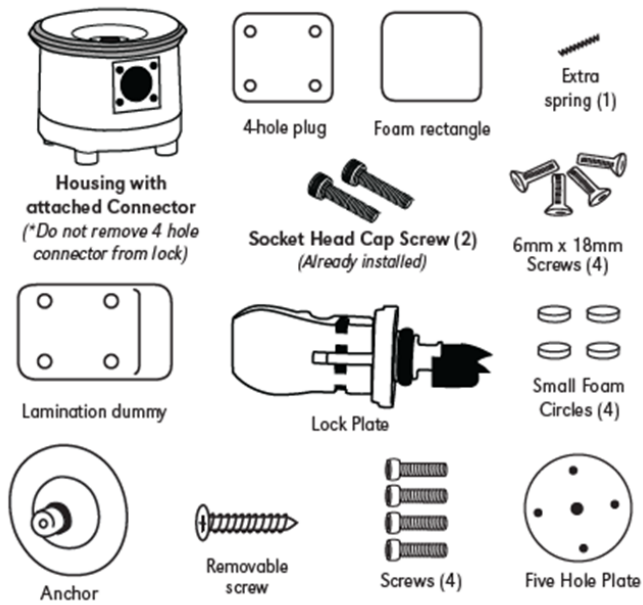
419 N. Curtis Rd., Boise, Idaho 83706 USA

(208) 429-0026 | www.coyote.us



CD121D.revA.08242020

### Parts Included



- Hus med festet kobling (\*Ikke fjern 4-hulls kobling fra låsen)
- 4-hulls plugg
- Skumrektangel
- Ekstra fjær (1)
- Hylseskrue (2) ( allerede installert)
- 6 mm x 18 mm skruer (4)
- Lamineringsdukke

- skumsirkler
- (4)
- Anker
- Avtakbar skrue
- Skruer (4)
- Plate med fem hull

## **Montering av lås på form**

Hvis du bruker støpehåndtak, begynn med trinn 1 Hvis du ikke bruker støpehåndtak, hopp til trinn 5.

- 1 Støp lem med støpehåndtak på plass for å lage formen som låseform.
- 2 Sett ankeret inn i det støpte håndtaket på formen. Fyll formen.
- 3 Form og anker er nå klare for fabrikasjon.
- 4 Støpehåndtak brukere for å hoppe til trinn 10.
- 5 Plasser låsedukke på formen. Sporlås dummy.
- 6 Flat formen slik at den passer for å låse dummyen. Ikke flat ut over dukkens spor.
- 7 Bor 1/2" bredt hull. Vinkelhull for å hjelpe forankring av lim.
- 8 Fyll hullet med Coyote Quik Glue, hurtigherdende epoxy eller gipsblanding.
- 9 Plasser ankeret i låsedukken eller bruk gjenget bolt fra dummysettet.
- 10 Plasser anker og dummy på formen. Sørg for at utløserpaken er på ønsket sted.

## **Test socket Fabrication**

- 11 Installer små skumsirkler på koblingsstolpene.
- 12 Installer 4-hulls fabrikkplugg. Stram skruene tett, IKKE trekk til for mye.
- 13 Plasser rektangelskum på fabrikkpluggen.
- 14 Sett lås på formen. Merk ønsket plassering av utløserpaken.
- 15 Instruksjonsvideoer for drapering og blisterstøping er tilgjengelig på [www.coyote.us](http://www.coyote.us)
- 16 **Blisterforming:** bruk et stykke flat plast for å komprimere den distale enden for å redusere sliping ved etterbehandling.

**Drapering:** skyv inn overflødig plast på den distale enden for ekstra styrke og for å redusere sliping ved etterbehandling.

17 Avslør skumrektangelet og fjern det.

18 Fjern 4-hullspluggen med skrue, glatt og poler området.

19 Utsett skum, vær forsiktig så du ikke treffer stolper. Fjern stikkontakt med stikkontakt eller tradisjonelle metoder.

20 Flat den distale enden og poler.

21 Bruk den gjengede boltene og 3/4" pipenøkkelen til å skyve dummyen ut.

22 Fjern interne komponenter fra Drop-In Easy-Off-låsen med en 2 mm unbrakonøkkel. Vær forsiktig så du ikke mister fjærene under fjerning.

23 Trykk låsen på plass. Bruk 6x18 mm skruer som følger med og Loctite® Blue 242 når du fester pyramiden.

24 Trekk til de medfølgende koblingsskruene til 10 Nm. (Se forsiktighet #2 og #4)

### **Forberedelse for laminering**

25 Trekk vakuumnylon over kontakten og lås dummyen. Legg ett lag med elektrisk tape på kanten av låsedukken og skjær av overflødig nylon i den distale enden av dummyen.

26 Trekk PVA-posede over stikkkontakten og lås dummyen. Krymp den for en tett passform.

27 Bind av PVA-pose og påfør vakuum. Påfør ett lag med elektrisk tape over den distale enden av låsedukken.

28 Klipp vekk PVA-posede fra den distale enden mot elektrisk tape og lås dummykanten. Påfør et nytt lag med elektrisk tape for å sikre at kanten av nylonet er dekket.

29 Fyll den sirkulære sprekken på skyveplaten med leire eller sparkel. Dekk bunnen av dummyen med compound 4.

30 Sett elektrisk tape over de 4 hullene og bruk en varm syl for å lage hull for skruer for å feste lamineringsdummy.

31 Smør skruene og fest lamineringsdukken. Orienter i ønsket retning av spaken.

32 Trekk til skruene. Ikke overmoment. Smør skruehodene med vaselin eller ren leire.

### **Opplegg**

33 Reflekter nylonstrikk eller annet materiale over koblingen, lås dummyen og formen.

- 34 Vri og reflekter materialet for å etterlate en liten åpen sirkel i midten av kontakten.
- 35 Sørg for at hullene i kontakten er synlige. En varm spiker eller syl kan brukes.
- 36 Trekk det første komposittlaget over formen. Klipp toppkanter for å brette rundt stolpene.
- 37 Forsterk med karbontape mellom stolpene. Unngå ekstra materiale rundt Lamination Dummy for enklere fjerning.
- 38 Smør skruene og installer femhullsplaten. (Se Advarsel #4)
- 39 Bind det andre laget av kompositten under 5-hullsplaten og reflekter ned over formen.
- 40 Trekkpose og laminat. Begrens først strømmen for å tvinge laminering gjennom senterhullet på platen for å tvinge ut luftlommer.
- 41 Mot slutten av lamineringen, plasser tape over 5-hullsplaten for å presse overflødig harpiks ut av lamineringen.
- 42 Snor kan bindes mellom fabrikkasjonspluggen og toppen av låsen for å sikre forsegling (se Advarsel #6).
- 43 Vis kanten og fjern overflødig laminering.
- 44 Fjern 5-hullsplaten.
- 45 Avslør lamineringsdummy og fjern skruene.
- 46 Trekk ut lamineringsdummy med fjerningsskrue.
- 47 Glatt ut kantene og bunnen av stikkkontakten. Fjern stikkontakt på tradisjonell måte eller med stikkontakt.
- 48 Bruk den gjengede bolten og 3/4" pipenøkkelen for å skyve dummyen ut.
- 49 Ikke fjern kontakten fra Drop-In Easy-Off Lock.
- 50 Fjern interne komponenter fra Drop-In Easy-Off-låsen med en 2 mm unbrakonøkkel. Vær forsiktig så du ikke mister fjærene under fjerning.
- 51 Tørk av O-ringen på Drop-In-låsen med sprit før du setter inn.
- 52 Trykk låsen på plass og fest pyramiden med medfølgende 6 mm x 18 mm skruer.
- 53 Ved å feste pyramiden til kontakten vil låsen trekkes på plass.
- 54 Bruk 6x18 mm skruer som følger med (se Advarsel #2 og #4) og Loctite® Blue 242 når du fester pyramiden. Trekk til de medfølgende koblingskruene til 10 Nm.

## **Installere spakenhet**

55 Pass på at låsen er riktig plassert, siden den kan ha løsnet under transport. Til høyre en riktig montert spak.

56 Still opp spakenheten i sporet og sett inn enheten.

57 Juster langsiden av rektangelet med den fremre-posteriore siden av sokkelen.

58 Sett inn 4 skruer. IKKE overmoment.

59 Spaken vises åpen (OPPlåst). Når spaken er i flukt, er låsen aktivert (LUKKET).

## **MERKNADER FOR FLEKSIBEL INNERSTØKLING:**

Hvis du bruker en fleksibel indre stikkontakt, besøk videogalleriet vårt på [coyote.us](http://coyote.us) for veiledninger og instruksjoner.

## **Todelt pinne og solid pinnemontering og riktig plassering Instruksjoner**

*Se instruksjonsvideo kalt på [www.coyote.us/easyoff](http://www.coyote.us/easyoff)*

Dårlig plassering fører til for tidlig slitasje på låsen. Pinneavstandsstykkene brukes til å justere stiften til sete med en hvilken som helst foring. Det skal ikke være noe slark mellom låsen og foringen når den er helt i inngrep. Det er best å sjekke sete ved hjelp av Fitting Lock (CD103FL) som er forsterket for å gjøre pin-evaluering rask og enkel.

i Rull den valgte foringen på pasienten. Legg til ønsket antall sokkelag hvis brukt.

ii Installer pinnen på foringen. Aktiver låsen for å se etter klaring mellom lås og foring.

iii Hvis det er slark, løsne pinnen vekk fra adapterskruen og foringen.

iv Aktiver låsen på nytt for å se etter spill. Gjenta til setene er låst helt.

v Det lages et gap mellom lås og foring. Legg til avstandsstykker basert på gapet som er opprettet ved å løsne pinnen. (Se Advarsel #5)

vi Basert på gapet som skapes ved å løsne pinnen, installer passende antall pinneavstandsstykker på adapteren (se Advarsel #2).

vi Bytt ut stiften på adapteren, og pass på at basen passer godt til stiftavstandsstykkene.

vii Etter at du har installert stiftavstandsstykker, kobler du låsen inn igjen for å være sikker på at det ikke er noe slark.

viii Påfør Loctite® Blue 242 på gjengene til låsepinnen og adapterskruen. Pinnen må strammes med en 7/16" eller 11 mm fastnøkkel. (Se Forsiktig #4, #5, #12)

H1 Installer pinnen på foringen. Aktiver låsen for å se etter klaring mellom lås og foring.

H2 Hvis det er slør, løsne pinnen vekk fra adapterskruen og foringen.

H3 Aktiver låsen igjen for å se etter spill. Gjenta til setene er låst helt. Fjern låsen.

H4 Hvis det dannes et gap mellom tappen og foringen.

H5 Basert på størrelsen på gapet som skapes ved å løsne pinnen, installer passende antall pinneavstandsstykker på den gjengede enden (se Advarsel #5).

H6 Skift ut stiften på adapteren, og pass på at basen passer godt til stiftavstandsstykkene.

H7 Etter at du har installert stiftavstandsstykker, kobler du låsen inn igjen for å være sikker på at det ikke er noe slark.

H8 Påfør Loctite® Blue 242 på gjengene på låsepinnen. Pinnen må kanskje strammes med en 7/16" eller 11 mm fastnøkkel. (Se advarsel #5)

## Dokumentere

sug Vi ser på sug ikke som en komponent eller en kode, men som en funksjon. Stempel og melking kan reduseres ved å opprettholde en sugekontakt ved bruk av denne låsen.

- Låsens sugefunksjon kan demonstreres og dokumenteres veldig enkelt.
- Få den amputerte til å gå helt inn i låsen og setet.
- Spakmontering UTEN o-ringer vil være nødvendig. Dette tillater luftstrøm mens pasienten er låst inne, og kan da sammenlignes med en spaksammenstilling MED o-ringer.
- Gå pasienten normalt.
- Amputert kan oppleve en forskjell i hvordan kontakten føles umiddelbart, etter litt ambulering eller etter å ha satt inn o-ringene på nytt. Pasienttilbakemeldinger bør dokumenteres.

Ring for mer informasjon om koding av Easy-Off-låsen: (208) 429-0026.

\* Det er utøverens ansvar å demonstrere, dokumentere og velge passende koder for forsikringsfakturering.

Pasientens navn:

For sporingsformål, skriv LOT-nummer (fra trakten til låsen) her:

1. Spaken og låsen låses ikke automatisk. Sørg for at låsen er i lukket posisjon; når spaken er i flukt mot stikkkontakten, er den STENGT (se trinn 58.) Utøveren må gi instruksjoner om på- og avføring.

2. Bruk 6x18 mm skruene som følger med typiske komponenter. I atypiske oppsett kan det være nødvendig med lengre skruer. Bruk alltid skruer klasse 10.9 eller bedre.

3. Ikke smør innsiden av låsen, dette vil trekke til seg rusk. Hvis du har et støyproblem, er det vanligvis på grunn av sitteplasser. Ring for teknisk assistanse.

4. Bruk alltid skruer som følger med under laminering for å sikre at det skapes riktig dybde for festing.

5. Overskrid aldri 3 pins avstandsstykker.

6. Oppleggsinstruksjoner er nyttige tips om hvordan du arbeider med låsen og koblingen. Faktiske lay-ups er teknikerens og/eller utøverens ansvar.

7. Legg merke til antall klikk for engasjement. Det bør være minst 2 til 3 klikk engasjement før enhver ambulansjon, og flere klikk bør skje etter noen få trinn. 5 til 6 klikk (avhengig av foringen) kreves for full/riktig sittestilling

og inngrep.

8. Foringstråder varierer. Begynn å tre stiften inn i foringen for hånd når det er mulig. En skift nøkkel vil være nødvendig i tilfeller med stramme gjenger.

9. Uansett gjenger, bruk alltid Loctite 262 på låsepinne-gjenger. Ved montering i en distal plastadapter bør Loctite® Primer 242 også brukes.

10. Ikke bruk CD103P11 langpinnen med Drop-In Easy-Off Lock eller Drop-In Air-Lock. Med de fleste foringer vil denne lengre pinnen bunne ut i låsen.

11. Hvis du bruker en fleksibel innerforing, ikke la plast ligge over låsehuset, dette kan forårsake luftlekkasje og andre problemer. Du bør laminere rett over huset. Kontakt Coyote for mer informasjon.

Den gjengede bolten brukes sammen med skyveplaten for å skyve dummyen ut av stikkkontakten.

Når du fester dummyen til gipsen. Drop-in-ankeret eller gjenget tapp kan brukes med Drop-In Easy-Off Lock Dummy.

### **Easy-Off Lock med P8 Pin**

Liner	Størrelse	Avstandsstykker brukt	Antall klikk
-------	-----------	--------------------------	--------------



Alpha Original	M	1	5
Alpha Select	M	0	5
Össur	26,5	1	6
Alps	26	1	5

(Diagrammet er en veiledning, IKKE en garanti for sitteplasser. Bekreft sitteplasser.)