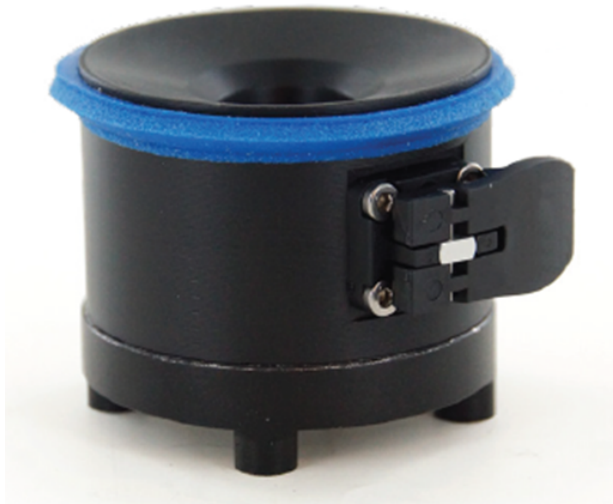




CD122E

Gen2 Drop-In Easy-Off

Istruzioni



Limite di peso 265 libbre.

2 anni di garanzia contro difetti di fabbricazione, usura eccessiva o rotture.

Made in USA

Componenti protesici esterne





Advena Limited Tower Business Center 2nd Flr, Tower Street Swatar, BKR 4013 Malta

Prodotto da Coyote®

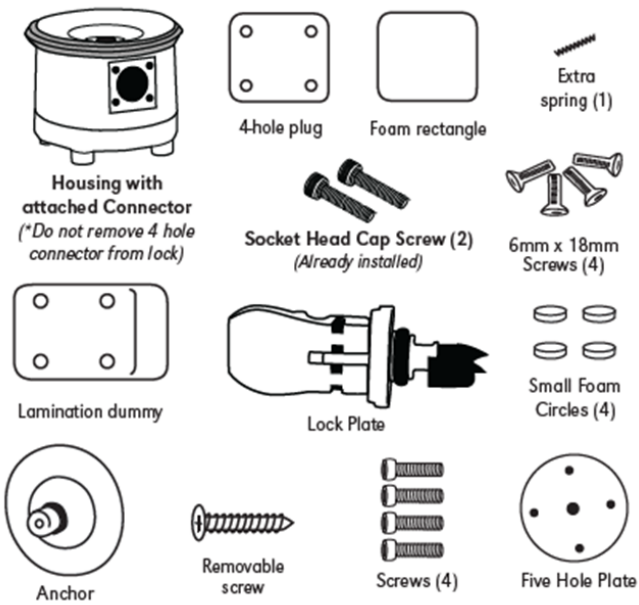
419 N. Curtis Rd., Boise, Idaho 83706 USA

(208) 429-0026 | www.coyote.us



CD121D.revA.08242020

Parts Included



- Alloggiamento con connettore attaccato (*Non rimuovere il connettore a 4 fori dalla serratura)
- Tappo a 4 fori
- Rettangolo in schiuma
- Molla extra (1)
- Vite a brugola (2) (già installato)
- Viti da 6 mm x 18 mm (4)

- laminazione
- Piastra
- Piccoli cerchi in schiuma (4)
- Ancoraggio
- Vite rimovibile
- Viti (4)
- Piastra a cinque fori

Installazione del blocco sullo stampo

Se si utilizza la maniglia di colata, iniziare con il passaggio 1. Se non si utilizza l'impugnatura di colata, andare al punto 5.

1 Fusione dell'arto con l'impugnatura di colata in posizione per creare la forma dello stampo di bloccaggio.

2 Inserire l'ancora nell'impugnatura fusa dello stampo. Riempi lo stampo.

3 Lo stampo e l'ancora sono ora pronti per la fabbricazione.

4 Colata. Gestire gli utenti per saltare al passaggio 10.

5 Posizionare il manichino di blocco sullo stampo. Manichino blocco traccia.

6 Appiattare lo stampo in modo che si adatti alla chiusura del manichino. Non appiattare oltre la traccia del manichino.

7 Praticare un foro largo 1/2". Foro angolare per aiutare ad ancorare l'adesivo.

8 Riempire il foro con Coyote Quik Glue, resina epossidica a presa rapida o miscela di gesso.

9 Posizionare l'ancora nel manichino di blocco o utilizzare il prigioniero filettato del kit del manichino.

10 Posizionare l'ancora e il manichino sullo stampo. Assicurarsi che la leva di rilascio sia nella posizione desiderata.

Fabbricazione della presa di prova

11 Installare piccoli cerchi di gommapiuma sui perni dei connettori.

12 Installare la spina fab a 4 fori. Serrare a fondo solo le viti NON serrare eccessivamente.

13 Posizionare la schiuma rettangolare sul fab plug.

14 Mettere il blocco sullo stampo. Contrassegnare la posizione desiderata della leva di rilascio.

15 Il video di istruzioni per lo stampaggio di stampi e blister sono disponibili su www.coyote.us

16 **Formatura blister:** utilizzare un pezzo di plastica piatta per comprimere l'estremità distale per ridurre la molatura alla finitura.

Formatura del drappo: spingere la plastica in eccesso sull'estremità distale per una maggiore resistenza e per ridurre la levigatura alla finitura.

17 Esporre il rettangolo di schiuma e rimuoverlo.

18 Rimuovere il tappo a 4 fori con la vite, lisciare e lucidare l'area.

19 Esporre la schiuma, facendo attenzione a non colpire i pali. Rimuovere la presa con estrattore di prese o metodi tradizionali.

20 Appiattire l'estremità distale e lucidare.

21 Utilizzare il bullone filettato e la chiave a bussola da 3/4" per spingere fuori il manichino.

22 Rimuovere i componenti interni dal blocco Drop-In Easy-Off con una chiave a brugola da 2 mm. Fare attenzione a non perdere le molle durante la rimozione.

23 Premere il blocco in posizione. Utilizzare le viti 6x18 mm fornite e Loctite® Blue 242 per fissare la piramide.

24 Serrare le viti del connettore fornite a 10 Nm. (Vedere le precauzioni n. 2 e n. 4)

Preparazione per la laminazione

25 Tirare il nylon sottovuoto sopra la presa e bloccare il manichino. Aggiungere uno strato di nastro isolante sul bordo del manichino e tagliare il nylon in eccesso all'estremità distale del manichino.

26 Tirare la borsa in PVA sopra la presa e bloccare il manichino. Termoretraibile per una vestibilità aderente.

27 Legare il sacchetto in PVA e applicare il vuoto. Applicare uno strato di nastro isolante sull'estremità distale del manichino.

28 Tagliare la sacca in PVA dall'estremità distale contro il nastro isolante e bloccare il bordo fittizio. Applicare un altro strato di nastro isolante per assicurarsi che il bordo del nylon sia coperto.

29 Riempire la fessura circolare della piastra di spinta con argilla o stucco. Coprire il fondo del manichino con il composto 4.

30 Metti del nastro isolante sui 4 fori e usa un punteruolo caldo per fare i fori per le viti per fissare il manichino di laminazione.

31 Lubrificare le viti e fissare il manichino di laminazione. Orientare nella direzione desiderata della leva.

32 Serrare le viti. Non sovraccaricare. Lubrificare le teste delle viti con vaselina o argilla pulita.

Lay-up

33 Riflettere la maglia rasata di nylon o altro materiale sul connettore, sul manichino di bloccaggio e sullo stampo.

34 Ruotare e riflettere il materiale per lasciare un piccolo cerchio aperto al centro del connettore.

35 Assicurarsi che i fori del connettore siano scoperti. È possibile utilizzare un chiodo caldo o un punteruolo.

36 Tirare il primo strato di composito sullo stampo. Taglia i bordi superiori per piegarli intorno ai pali.

37 Rinforzare con nastro di carbonio tra i montanti. Evitare materiale extra attorno al manichino di laminazione per una rimozione più facile.

38 Lubrificare le viti e installare la piastra a cinque fori. (Vedere attenzione n. 4)

39 Legare il secondo strato di composito sotto la piastra a 5 fori e riflettere sullo stampo.

40 Pull bag e laminato. Inizialmente limitare il flusso per forzare la laminazione attraverso il foro centrale sulla piastra per espellere le sacche d'aria.

41 Verso la fine della laminazione, posizionare il nastro sulla piastra a 5 fori per spremere la resina in eccesso dalla laminazione.

42 È possibile legare un filo tra il tappo di fabbricazione e la parte superiore della serratura per garantire la tenuta (vedere Attenzione n. 6).

43 Esporre il bordo e rimuovere la laminazione in eccesso.

44 Rimuovere la piastra a 5 fori.

45 Esporre il manichino di laminazione e rimuovere le viti.

46 Estrarre il manichino di laminazione con vite di rimozione.

47 Appianare i bordi e la parte inferiore della presa. Rimuovere la presa in modo tradizionale o con l'estrattore di presa.

48 Utilizzare il bullone filettato e la chiave a bussola da 3/4" per spingere fuori il manichino.

49 Non rimuovere il connettore dal Drop-In Easy-Off Lock.

50 Rimuovere i componenti interni dal lucchetto Drop-In Easy-Off con una chiave a brugola da 2 mm. Fare attenzione a non perdere le molle durante la rimozione.

51 Pulire l'O-ring sul blocco Drop-In con alcol prima di inserirlo.

52 Premere il blocco in posizione e fissare la piramide con le viti 6 mm x 18 mm in dotazione.

53 Fissare la piramide al connettore porterà il blocco in posizione.

54 Utilizzare le viti 6x18 mm in dotazione (vedere Attenzione n. 2 e n. 4) e Loctite® Blue 242 per fissare la piramide. Serrare le viti del connettore fornite a 10 Nm.

Installazione del gruppo leva

55 Assicurarsi che il blocco sia posizionato correttamente, poiché potrebbe essersi spostato durante il trasporto. A destra, una leva opportunamente assemblata.

56 Allineare il gruppo leva nella scanalatura e inserire il gruppo.

57 Allineare il lato lungo del rettangolo con l'aspetto antero-posteriore della presa.

58 Installare 4 viti. NON sovraccaricare.

59 La leva è mostrata aperta (SBLOCCATA). Quando la leva è a filo, il blocco è inserito (CHIUSO).

NOTE PER LA PRESA INTERNA FLESSIBILE:

Se stai usando una presa interna flessibile, visita la nostra galleria video su coyote.us per tutorial e istruzioni.

due parti e perno pieno Istruzioni per l'installazione e la sede corretta

Vedere il video di istruzioni chiamato su www.coyote.us/easyoff Una

sede scadente porta a un'usura prematura della serratura. I distanziatori del perno vengono utilizzati per regolare il perno in sede con qualsiasi rivestimento. Non dovrebbe esserci gioco tra la serratura e il rivestimento quando è completamente innestato. È meglio controllare la posizione utilizzando il Fitting Lock (CD103FL) che è rinforzato per rendere la valutazione dei perni facile e veloce.

i Rotolare il rivestimento prescelto sul paziente. Aggiungere il numero desiderato di tele per calze, se utilizzato.

ii Installare il perno sul rivestimento. Attivare il lucchetto per verificare la presenza di gioco tra lucchetto e rivestimento.

iii Se c'è gioco, allentare il perno lontano dalla vite dell'adattatore e dal rivestimento.

iv Riattivare il blocco per controllare il gioco. Ripetere fino a bloccare completamente le sedi.

v Viene creato uno spazio tra il blocco e il liner. In base allo spazio creato allentando il perno, aggiungere distanziatori. (Vedere Precauzione #5)

vi In base allo spazio creato allentando il perno, installare il numero appropriato di distanziatori perno sull'adattatore (consultare Precauzione #2).

vi Riposizionare il perno sull'adattatore, assicurandosi che la base si adatti perfettamente ai distanziatori del perno.

vii Dopo aver installato i distanziatori perno, riagganciare il blocco per assicurarsi che non ci sia gioco.

viii Applicare Loctite® Blue 242 alle filettature del perno di bloccaggio e della vite dell'adattatore. Il perno deve essere serrato con una chiave da 7/16" o 11 mm. (Vedere Attenzione n. 4, n. 5, n. 12)

H1 Installare il perno sul rivestimento. Attivare il lucchetto per verificare la presenza di gioco tra lucchetto e rivestimento.

H2 Se c'è gioco, allentare il perno lontano dalla vite dell'adattatore e dal rivestimento.

H3 Reinscrivere il blocco per verificare la presenza di gioco. Ripetere fino a bloccare completamente le sedi. Rimuovere il blocco.

H4 Se viene creato uno spazio vuoto tra il perno e il liner.

H5 In base alla dimensione dello spazio creato allentando il perno, installare il numero appropriato di distanziatori perno sull'estremità filettata (vedere Attenzione n. 5).

H6 Riposizionare il perno sull'adattatore, assicurandosi che la base si adatti perfettamente ai distanziatori del perno.

H7 Dopo aver installato i distanziatori perno, riagganciare il blocco per essere sicuri che non ci sia gioco.

H8 Applicare Loctite® Blue 242 alle filettature del perno di bloccaggio. Potrebbe essere necessario serrare il perno con una chiave da 7/16" o 11 mm. (Vedere Attenzione #5)

Documentare l'aspirazione Consideriamo

l'aspirazione non come un componente o un codice, ma come una funzione. Il pistone e la mungitura possono essere ridotti mantenendo una presa di aspirazione quando si utilizza questo blocco.

- La caratteristica di aspirazione della serratura può essere dimostrata e documentata in modo molto semplice.
- Chiedere all'amputato di entrare nella serratura e di sedersi completamente.
- Sarà necessario il montaggio della leva **SENZA** o-ring. Ciò consente il flusso d'aria mentre il paziente è bloccato e può quindi essere paragonato a un gruppo leva **CON** O-ring.
- Camminare normalmente con il paziente.
- L'amputato potrebbe riscontrare una differenza nel modo in cui si sente la presa immediatamente, dopo un po' di deambulazione o dopo aver reinstallato gli o-ring. Il feedback del paziente deve essere documentato.

Chiamare per ulteriori informazioni sulla codifica della serratura Easy-Off: (208) 429-0026.

* È responsabilità del professionista dimostrare, documentare e selezionare i codici appropriati per la fatturazione assicurativa.

Nome del paziente: ai

fini del monitoraggio, scrivere qui il numero di LOTTO (dall'imbuto del blocco):

1. La leva e il blocco non si bloccano automaticamente. Assicurarsi che la serratura sia in posizione chiusa; quando la leva è a filo con la presa, è **CHIUSA** (vedi punto 58). Il professionista deve dare istruzioni su come indossare e togliere.
2. Utilizzare le viti 6x18mm fornite con i componenti tipici. In configurazioni atipiche, potrebbero essere necessarie viti più lunghe. Utilizzare sempre viti di classe 10.9 o superiore.
3. Non lubrificare l'interno della serratura, questo attirerà detriti. Se hai un problema di rumore, in genere è dovuto ai posti a sedere. Chiamare assistenza tecnica.
4. Utilizzare sempre le viti fornite durante la laminazione per garantire la corretta profondità di fissaggio.
5. Non superare mai i 3 distanziatori perno.
6. Le istruzioni di posa sono utili suggerimenti su come lavorare con la serratura e il connettore. Gli effettivi lay-up sono a carico del tecnico e/o del professionista.

7. Prendi nota del numero di clic per il coinvolgimento. Ci dovrebbero essere almeno 2 o 3 clic di impegno prima di qualsiasi deambulazione e dovrebbero verificarsi più clic dopo alcuni passaggi completi/corretti

e l'aggancio

8. I fili della fodera variano. Inizia a infilare il perno nella fodera a mano quando possibile. Sarà necessaria una chiave inglese in caso di filettature strette.

9. Indipendentemente dalla filettatura, utilizzare sempre Loctite 262 sulle filettature dei perni di bloccaggio. Se si installa in un adattatore distale in plastica, utilizzare anche Loctite® Primer 242.

10. Non utilizzare il pin lungo CD103P11 con il Drop-In Easy-Off Lock o il Drop-In Air-Lock. Con la maggior parte delle fodere, questo perno più lungo toccherà il fondo nella serratura.

11. Se si utilizza un rivestimento interno flessibile, non lasciare la plastica sull'alloggiamento del blocco, ciò potrebbe causare perdite d'aria e altri problemi. Dovresti laminare direttamente sopra l'alloggiamento. Contatta Coyote per maggiori informazioni.

Il bullone filettato viene utilizzato insieme alla piastra di spinta per spingere il manichino fuori dalla presa.

Quando si attacca il manichino al gesso. L'ancoraggio Drop-In o il prigioniero filettato possono essere utilizzati con il manichino Easy-Off Lock Drop-In.

Chiusura Easy-Off con perno P8

fodera	Dimensioni	Distanziatori utilizzati	N. di clic
Alpha Original	M	1	5
Alpha Select	M	0	5
Ossur	26,5	1	6
Alps	26	1	5

(La tabella è una linea guida, NON una garanzia del posto a sedere. Verificare il posto a sedere.)

