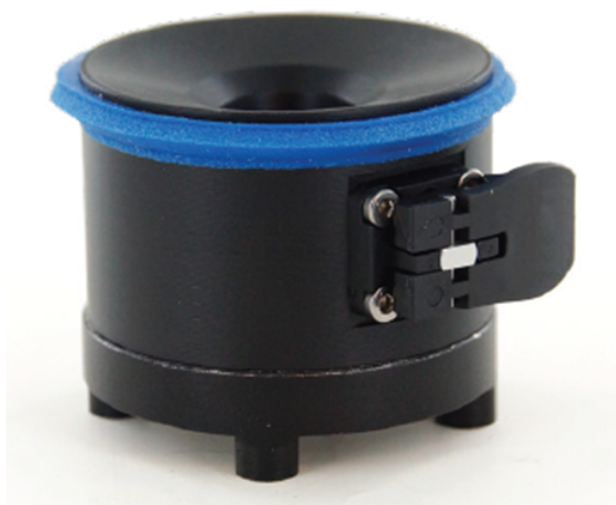




**CD122E**

**Easy-Off Drop-In Gen2**

**Instructions de fabrication**



Limite de poids 265 lb.

Garantie de 2 ans contre les défauts de fabrication, l'usure excessive ou la casse.

Fabriqué aux États-Unis

Composants prothétiques externes





Advena Limited Tower Business Center 2nd Flr, Tower Street Swatar, BKR 4013 Malte

Fabriqué par Coyote®

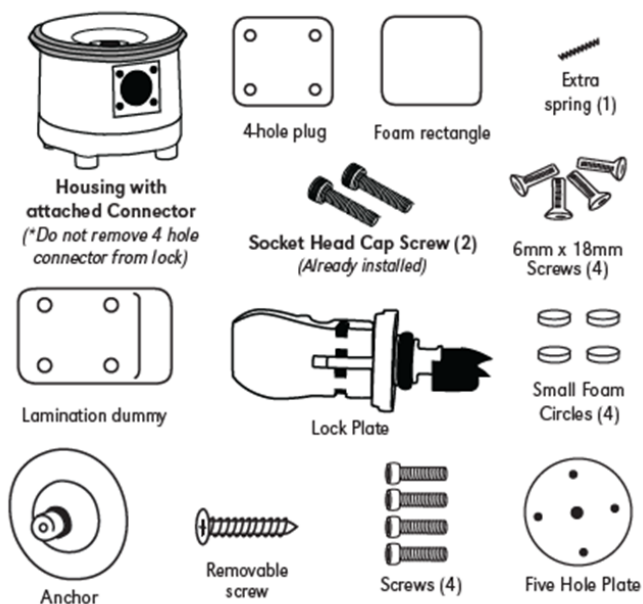
419 N. Curtis Rd., Boise, Idaho 83706 USA

(208) 429-0026 | [www.coyote.us](http://www.coyote.us)



CD121D.revA.08242020

#### Parts Included



- Boîtier avec connecteur attaché (\*Ne retirez pas le connecteur à 4 trous de la serrure)
- Bouchon à 4 trous
- Rectangle en mousse
- Ressort supplémentaire (1)
- (2) ( déjà installés)
- Vis de 6 mm x 18 mm (4)
- Ancrage

- Plaque
- Petits cercles en mousse (4)
- Vis
- amovible
- Vis (4)
- Plaque à cinq trous

### **Installation du verrou sur le moule**

Si vous utilisez une poignée de moulage, commencez par l'étape 1 Si vous n'utilisez pas la poignée de coulée, passez à l'étape 5.

1 Moulez le membre avec la poignée de coulée en place pour créer la forme du moule verrouillable.

2 Insérez l'ancre dans la poignée en fonte du moule. Remplir le moule.

3 Le moule et l'ancre sont maintenant prêts pour la fabrication.

4 Les utilisateurs de la poignée de coulée doivent passer à l'étape 10.

5 Placer le verrou factice sur le moule. Factice de verrouillage de trace.

6 Aplatissez le moule pour qu'il s'adapte au verrouillage du mannequin. Ne pas aplatir au-delà du traçage du mannequin.

7 Percez un trou de 1/2 po de large. Trou d'angle pour aider à ancrer l'adhésif.

8 Remplissez le trou avec de la colle Coyote Quik, de l'époxy à prise rapide ou un mélange de plâtre.

9 Placez l'ancrage dans le faux verrou ou utilisez le goujon fileté du kit de faux.

10 Placer l'ancre et le mannequin sur le moule. Assurez-vous que le levier de déverrouillage est à l'emplacement souhaité.

### **Test Socket Fabrication**

11 Installez de petits cercles de mousse sur les bornes du connecteur.

12 Installez le bouchon fab à 4 trous. Serrez bien les vis uniquement NE PAS trop serrer.

13 Placez la mousse rectangulaire sur le bouchon fab.

14 Placez le verrou sur le moule. Marquez l'emplacement souhaité du levier de déverrouillage.

15 Des vidéos d'instructions sur le moulage par drapage et le moulage sous blister sont disponibles sur [www.coyote.us](http://www.coyote.us)

16 : utilisez un morceau de plastique plat pour comprimer l'extrémité distale afin de réduire le meulage lors de la finition.

**drapage** : poussez l'excès de plastique sur l'extrémité distale pour plus de résistance et pour réduire le meulage lors de la finition.

17 Exposez le rectangle de mousse et retirez-le.

18 Retirez le bouchon à 4 trous avec la vis, lissez et polissez la zone.

19 Exposez la mousse en prenant soin de ne pas heurter les poteaux. Retirez la douille avec un extracteur de douille ou des méthodes traditionnelles.

20 Aplatir l'extrémité distale et polir.

21 Utilisez le boulon fileté et la clé à douille de 3/4 po pour pousser le mannequin vers l'extérieur.

22 Retirez les composants internes du verrou Drop-In Easy-Off à l'aide d'une clé Allen de 2 mm. Attention à ne pas perdre les ressorts lors du démontage.

23 Appuyez sur le verrou pour le mettre en place. Utilisez les vis 6x18mm fournies et le Loctite® Blue 242 lors de la fixation de la pyramide.

24 Serrez les vis du connecteur fournies à 10 Nm. (Voir Précautions #2 et #4)

### **Préparation pour la stratification**

25 Tirez le nylon sous vide sur la douille et verrouillez le mannequin. Ajoutez une couche de ruban électrique au bord du mannequin de verrouillage et coupez l'excès de nylon à l'extrémité distale du mannequin.

26 Tirez le sac PVA sur la douille et verrouillez le mannequin. Rétractez-le à la chaleur pour un ajustement serré.

27 Attachez le sac PVA et appliquez le vide. Appliquez une couche de ruban isolant sur l'extrémité distale du faux verrou.

28 Découpez le sac PVA de l'extrémité distale contre le ruban électrique et verrouillez le bord factice. Appliquez une autre couche de ruban électrique pour vous assurer que le bord du nylon est recouvert.

29 Remplissez la fissure circulaire de la plaque de poussée avec de l'argile ou du mastic. Couvrez le bas du mannequin avec le composé 4.

30 Mettez du ruban électrique sur les 4 trous et utilisez un poinçon chaud pour faire des trous pour les vis pour fixer le mannequin de laminage.

31 Lubrifiez les vis et fixez le mannequin de stratification. Orientez dans la direction souhaitée du levier.

32 Serrer les vis. Ne pas trop serrer. Lubrifiez les têtes de vis avec de la vaseline ou de l'argile propre.

### **Superposition**

33 Refléter le jersey de nylon ou autre matériau sur le connecteur, verrouiller le mannequin et mouler.

34 Tordez et réfléchissez le matériau pour laisser un petit cercle ouvert au centre du connecteur.

35 Assurez-vous que les trous du connecteur sont exposés. Un clou chaud ou un poinçon peut être utilisé.

36 Tirez la première couche composite sur le moule. Coupez les bords supérieurs pour les replier autour des poteaux.

37 Renforcer avec du ruban carbone entre les poteaux. Évitez les matériaux supplémentaires autour du mannequin de plastification pour un retrait plus facile.

38 Lubrifiez les vis et installez la plaque à cinq trous. (Voir la mise en garde n° 4)

39 Attachez la deuxième couche de composite sous la plaque à 5 trous et réfléchissez vers le bas sur le moule.

40 Tirez sur le sac et plastifiez. Limitez d'abord le débit pour forcer la stratification à travers le trou central de la plaque afin d'éliminer les poches d'air.

41 Vers la fin de la stratification, placez du ruban adhésif sur la plaque à 5 trous pour faire sortir l'excès de résine de la stratification.

42 Une ficelle peut être attachée entre le bouchon de fabrication et le haut de la serrure pour assurer l'étanchéité (voir la mise en garde no 6).

43 Exposez le bord et retirez l'excédent de laminage.

44 Retirer la plaque à 5 trous.

45 Exposez le mannequin de stratification et retirez les vis.

46 Extraire le mannequin de stratification avec la vis de démontage.

47 Lisser les bords et le fond de la douille. Retirez la douille de manière traditionnelle ou avec un extracteur de douille.

48 Utilisez le boulon fileté et la clé à douille de 3/4 po pour pousser le mannequin vers l'extérieur.

49 Ne retirez pas le connecteur du Drop-In Easy-Off Lock.

50 Retirez les composants internes du verrou Drop-In Easy-Off à l'aide d'une clé Allen de 2 mm. Attention à ne pas perdre les ressorts lors du démontage.

51 Essuyez le joint torique sur le verrou Drop-In avec de l'alcool avant de l'insérer.

52 Appuyez sur le verrou en place et fixez la pyramide avec les vis fournies de 6 mm x 18 mm.

53 Fixer la pyramide au connecteur mettra le verrou en place.

54 Utilisez les vis 6x18 mm fournies (voir les mises en garde n° 2 et n° 4) et le Loctite® Blue 242 lors de la fixation de la pyramide. Serrez les vis du connecteur fournies à 10 Nm.

.

Assurez-vous que le verrou est placé correctement, car il peut s'être délogé pendant le transport. À droite, un levier correctement assemblé.

56 Alignez l'ensemble levier dans la rainure et insérez l'ensemble.

57 Alignez le côté long du rectangle avec la face antéro-postérieure de l'emboîture.

58 Installez les 4 vis. NE PAS trop serrer.

59 Le levier est montré ouvert (DÉVERROUILLÉ). Lorsque le levier est affleurant, la serrure est enclenchée (FERMÉE).

## **REMARQUES POUR LA DOUILLE INTÉRIEURE FLEXIBLE :**

Si vous utilisez une douille intérieure flexible, visitez notre galerie vidéo sur [coyote.us](http://coyote.us) pour des tutoriels et des instructions.

## **Instructions d'installation et de positionnement correct de la goupille en deux parties et de la goupille solide**

*Voir la vidéo d'instructions sur [www.coyote.us/easyoff](http://www.coyote.us/easyoff)*

Une mauvaise assise entraîne une usure prématurée du verrou. Les entretoises de goupille sont utilisées pour ajuster la goupille pour s'adapter à n'importe quelle doublure. Il ne doit y avoir aucun jeu entre le verrou et la doublure lorsqu'ils sont complètement engagés. Il est

préférable de vérifier l'assise à l'aide du verrou de montage (CD103FL) qui est renforcé pour rendre l'évaluation des broches rapide et facile.

i Roulez le manchon de votre choix sur le patient. Ajoutez le nombre désiré de couches de chaussettes si elles sont utilisées.

ii Installez la goupille sur la gaine. Engagez le verrou pour vérifier le jeu entre le verrou et la doublure.

iii S'il y a du jeu, desserrez la goupille de la vis de l'adaptateur et de la gaine.

iv Réenclenchez le verrou pour vérifier le jeu. Répétez jusqu'à ce que les sièges soient complètement verrouillés.

v Un espace est créé entre la serrure et la doublure. En fonction de l'espace créé en desserrant la goupille, ajoutez des entretoises. (Voir Précaution #5)

vi En fonction de l'écart créé en desserrant la goupille, installez le nombre approprié d'entretoises de goupille sur l'adaptateur (voir Précaution #2).

vi Remplacez la goupille sur l'adaptateur, en vous assurant que la base s'adapte parfaitement aux entretoises de la goupille.

vii Après avoir installé les entretoises de goupille, réenclenchez le verrou pour vous assurer qu'il n'y a pas de jeu.

viii Appliquez du Loctite® Blue 242 sur les filets de la goupille de verrouillage et de la vis de l'adaptateur. La goupille doit être serrée avec une clé de 7/16" ou 11 mm. (Voir Précaution #4, #5, #12)

H1 Installez la goupille sur la gaine. Engagez le verrou pour vérifier le jeu entre le verrou et la doublure.

H2 S'il y a du jeu, desserrez la goupille de la vis de l'adaptateur et de la chemise.

H3 Réenclencher le verrou pour vérifier le jeu. Répétez jusqu'à ce que les sièges soient complètement verrouillés. Retirer le verrou.

H4 Si un espace est créé entre la goupille et la gaine.

H5 En fonction de la taille de l'espace créé en desserrant la goupille, installez le nombre approprié d'entretoises de goupille sur l'extrémité filetée (voir la mise en garde n° 5).

H6 Remplacez la goupille sur l'adaptateur, en vous assurant que la base est bien ajustée sur les entretoises de la goupille.

H7 Après avoir installé les entretoises de goupille, réenclenchez le verrou pour vous assurer qu'il n'y a pas de jeu.

H8 Appliquez du Loctite® Blue 242 sur les filets de la goupille de verrouillage. La goupille peut avoir besoin d'être serrée avec une clé de 7/16" ou 11 mm. (Voir la mise en garde n° 5)

### **Documentation de l'aspiration**

Nous considérons l'aspiration non pas comme un composant ou un code, mais comme une fonction. Le pistonnage et la traite peuvent être réduits en maintenant une prise d'aspiration lors de l'utilisation de ce verrou.

- La fonction d'aspiration de la serrure peut être démontrée et documentée très simplement.
- Demandez à l'amputé d'entrer dans la serrure et de s'asseoir complètement.
- Un assemblage de levier SANS joints toriques sera nécessaire. Cela permet la circulation de l'air pendant que le patient est enfermé, et peut alors être comparé à un ensemble de levier AVEC joints toriques.
- Marchez normalement avec le patient.
- L'amputé peut ressentir une différence dans la sensation de l'emboîture immédiatement, après une marche ou après avoir réinstallé les joints toriques. Les commentaires des patients doivent être documentés.

Appelez pour plus d'informations sur le codage de la serrure Easy-Off : (208) 429-0026.

\* Il est de la responsabilité du praticien de démontrer, de documenter et de sélectionner les codes appropriés pour la facturation des assurances.

Nom du patient :

à des fins de suivi, écrivez le numéro de LOT (provenant de l'entonnoir de la serrure) ici :

1. Le levier et la serrure ne se verrouillent pas automatiquement. Assurez-vous que le verrou est en position fermée ; lorsque le levier est au ras de la douille, il est FERMÉ (voir l'étape 58.) Le praticien doit donner des instructions sur la mise en place et le retrait.
2. Utilisez les vis 6x18mm fournies avec les composants typiques. Dans les configurations atypiques, des vis plus longues peuvent être nécessaires. Utilisez toujours des vis de classe 10.9 ou supérieure.
3. Ne lubrifiez pas l'intérieur de la serrure, cela attirera les débris. Si vous avez un problème de bruit, cela est généralement dû aux sièges. Appelez l'assistance technique.



4. Utilisez toujours les vis fournies lors de la stratification pour vous assurer que la profondeur appropriée est créée pour la fixation.
5. Ne dépassez jamais 3 entretoises de goupille.
6. Les instructions de pose sont des conseils utiles sur la façon de travailler avec le verrou et le connecteur. Les lay-ups réels sont de la responsabilité du technicien et/ou du praticien.
7. Notez le nombre de clics pour l'engagement. Il devrait y avoir au moins 2 à 3 clics d'engagement avant toute marche et plus de clics devraient se produire après quelques pas. 5 à 6 clics (selon la doublure) sont nécessaires pour une assise et un engagement complets/corrects.
8. Les fils de doublure varient. Commencer à enfiler la goupille dans la gaine à la main chaque fois que possible. Une clé sera nécessaire en cas de filetage serré.
9. Quel que soit le filetage, utilisez toujours de la Loctite 262 sur les filetages de la goupille de verrouillage. En cas d'installation dans un adaptateur distal en plastique, Loctite® Primer 242 doit également être utilisé.
10. N'utilisez pas la longue goupille CD103P11 avec le verrou Drop-In Easy-Off ou le Drop-In Air-Lock. Avec la plupart des doublures, cette goupille plus longue va toucher le fond de la serrure.
11. Si vous utilisez une doublure intérieure flexible, ne laissez pas de plastique sur le boîtier de la serrure, cela peut provoquer des fuites d'air et d'autres problèmes. Vous devez stratifier directement sur le boîtier. Contactez Coyote pour plus d'informations.

Le boulon fileté est utilisé en conjonction avec la plaque de poussée pour pousser le mannequin hors de la douille.

Lors de la fixation du mannequin au plâtre. L'ancrage Drop-In ou le goujon fileté peut être utilisé avec le mannequin de verrouillage Drop-In Easy-Off.

### **Easy-Off Lock avec P8 Pin**

Liner	Size	Entretoises utilisées	Nombre de clics
Alpha Original	M	1	5
Alpha Select	M	0	5

Ossur	26,5	1	6
Alps	26	1	5

(Le tableau est une indication, PAS une garantie d'assise. Vérifiez l'assise.)