



CD117L Instrukcje dotyczące

zdejmowania

łatwego



Limit wagi: 265 funtów.

2 lata gwarancji na wady producenta, nadmierne zużycie lub uszkodzenia.

Patent nr 6334876 Wyprodukowano w USA

Zewnętrzne elementy protetyczne





Advena Limited Tower Business Center 2nd Flr, Tower Street Swatar, BKR 4013 Malta

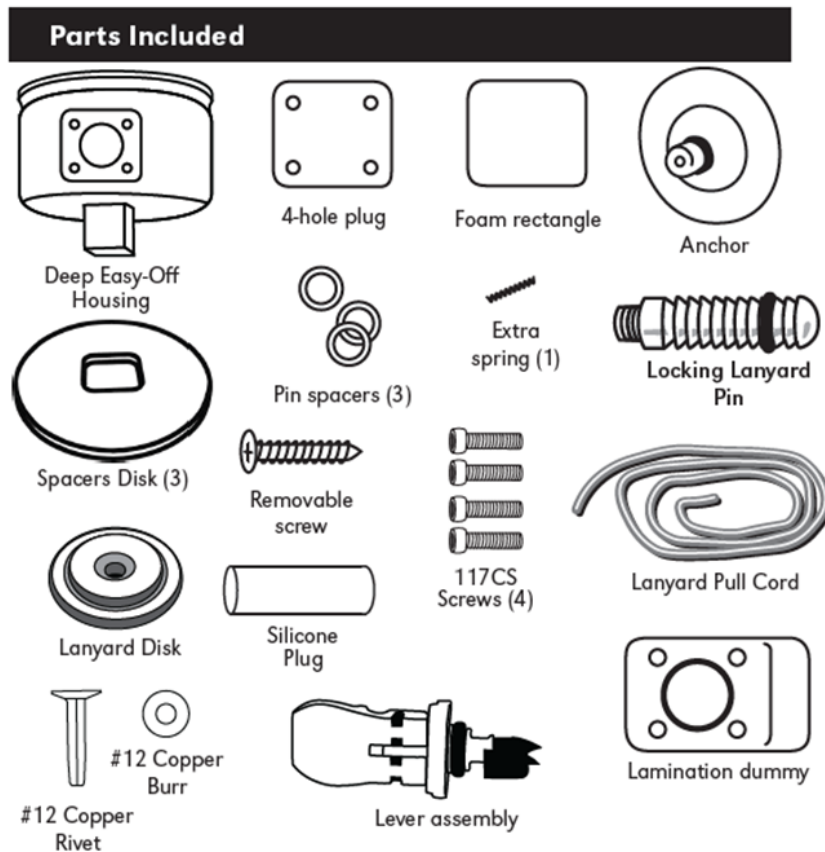
Wyprodukowano przez Coyote®

419 N. Curtis Rd., Boise, Idaho 83706 USA

(208) 429-0026 | www.coyote.us



CD117L.revA.05242022



Instalowanie kotwicy i zamka na formie –

Jeśli używasz uchwyty odlewniczego, zacznij od kroku 1. Jeśli NIE używasz uchwyty odlewniczego, przejdź do kroku 4.

1 Końcówka odlewnicza z zamocowanym uchwytem odlewnicznym stworzyć kształt zamka w formie.

2 Włóż kotwę do odlewanej uchwyty formy. Wypełnij formę.

3 Forma i kotwa są gotowe do produkcji.

4 Wyjmij elementy wewnętrzne z zamka za pomocą klucza imbusowego 2 mm. Uważaj, aby nie zgubić sprężyn podczas demontażu. Użytkownicy uchwyty odlewniczego przechodzą do kroku 11.

5 Umieść blokadę na formie. Blokada śledzenia.

6 Spłaszcz formę, aby dopasować ją do zablokowania. Nie spłaszczaj poza śladem zamka.

7 Wywierć otwór o średnicy 1/2". Otwór kątowy ułatwiający zakotwiczenie kleju.

8 Umieść kotwę w zamku.

9 Wypełnij otwór klejem Coyote Quik Glue lub szybkowiążącą żywicą epoksydową.

10 Umieść kotwę i zablokuj na formie. Gdy klej stwardnieje, usuń blokadę.

11 Nałóż nylon na formę. Odbij i skręć nylon wokół pierścienia mocującego kotwicy.

Gniazdo kontrolne filmy instruktażowe dotyczące formowania obłożenia i formowania blistrów są dostępne na stronie www.coyote.us/air-lock.

12 Zainstaluj 4-otworową zaślepkę fab. Tylko mocno dokręcaj śruby NIE dokręcaj zbyt mocno.

13 Umieść prostokątną piankę na zatyczce fab.

14 Umieść zamek na formie. Zaznacz żądane położenie dźwigni zwalniającej.

15 Zapoznaj się z sekcją przenoszenia, która zaczyna się od 23.

16 **Formowanie blistrów:** użyj kawałka płaskiego plastiku, aby ścisnąć dystalny koniec, aby ograniczyć szlifowanie przy wykańczaniu.

Formowanie drapowania: wciśnij nadmiar plastiku na dystalnym końcu, aby uzyskać dodatkową wytrzymałość i zmniejszyć szlifowanie przy wykańczaniu.

17 Odsłoń prostokąt z pianki i usuń go.

18 Odsłonić pianę, uważając, aby nie uderzyć w słupki. Usunąć gniazdo za pomocą ściągacza do gniazda lub tradycyjnych metod.

19 Usuń 4-otworowy korek za pomocą śruby, wygładź i wypoleruj powierzchnię.

20 Spłaszcz dystalny koniec i wypoleruj.

21 Użyj dostarczonych śrub 6x18mm i Loctite® Blue 242 podczas mocowania piramidy. Dokręć dostarczone śruby łączące momentem 10 Nm. (Patrz Przystroga #2 i #4)

22 Użyj łącznika wyrównania Coyote CD106 do wyrównania podczas montażu.

Przenoszenie wyrównania

23 Otwór w 5-stopniowym złączu AK jest przeznaczony do regulacji wyrównania.

24 Upewnij się, że dolny słupek zamka nie jest zablokowany przez mocowanie.

25 W dolnej części zamka wstępnie wywiercony jest otwór do zaślepiania silikonową zatyczką podczas produkcji.

26 Tarcze dystansowe mogą być pomocne przy budowaniu odpowiedniej wysokości.

27 Im lepszy dostęp do dna słupka, tym łatwiejsze wykończenie.

28 Jeśli nie używasz podkładek dystansowych, upewnij się, że nie opierasz się na kołku.

29 Popchnij blokadę do przodu, aby wyczyścić wybrane złącze.

30 Rozprowadź koralik Coyote Quik Glue lub 5-minutową żywicę epoksydową wokół wewnętrznego lejka zamka.

31 Umieść blokadę na kotwie i upewnij się, że przycisk zwalniający znajduje się w żądanym miejscu. Wygładź nadmiar kleju

32 Umieść formę i zablokuj w złączu w żądanym miejscu.

33 Upewnij się, że otwór wyjściowy sznurka jest wolny od złącza końcowego, aby sznurek mógł wyjść.

34 Użyj kleju Coyote Quik Glue, aby przymocować zamek w żądanym ustawieniu.

35 Tworzenie nawarstwienia za zamkiem może pomóc wzmocnić proces laminowania.

36 Po związaniu kleju usuń z uchwytu, umieść silikonową zatyczkę i wypełnij szczelinę między zamkiem a złączem 5 stopni za pomocą kleju Quik Glue.

37 Jeśli zatyczka silikonowa znajduje się pod płytką z 5 otworami, przytnij ją tak, aby pasowała do wysokości słupków na płycie łączącej.

38 Upewnij się, że pierścień uszczelniający o przekroju okrągłym jest na swoim miejscu na wkładce imitującej laminację.

39 Zamontuj manekin do laminowania i ustaw dźwignię w żądanym kierunku.

40 Dokręć śruby. Nie dokręcaj zbyt mocno.

41 Nasmaruj łby śrub wazeliną lub czystą glinką.

42 Naciągnij wewnętrzną torebkę PVA na model. Podgrzej worek, aby uformował się do dalszego końca.PVA

do pierścienia mocującego.

43 Odetnij nadmiar PVA między pierścieniem ściągającym a O-ringami. Utrzymuj o-ringi w czystości.

44 Nałóż koralik Coyote Quik Glue lub 5-minutową żywicę epoksydową wokół wewnętrznego lejka zamka.

45 Umieść blokadę na kotwie i upewnij się, że dźwignia zwalnająca znajduje się w żądanym miejscu. Palcem wygładź nadmiar kleju.

46 Naciągnij nylonową pończochę lub inny materiał na złącze, zamek i formę.

47 Obróć i odbij materiał, aby pozostawić mały otwarty okrąg pośrodku złącza.

48 Upewnij się, że otwory złącza są odsłonięte. Można użyć gorącego gwoździa lub szydła.

49 Naciągnij pierwszą warstwę kompozytu na formę. Przytnij górne krawędzie, aby zagiąć się wokół słupków.

50 Wzmocnij przesunięcie zgodnie z potrzebami. Do wzmocnienia zaleca się stosowanie pasków z włókna węglowego.

51 Przytnij górne krawędzie kompozytu w celu zagięcia wokół słupków.

52 Nasmaruj śruby i zainstaluj płytę z pięcioma otworami. (Patrz Uwaga nr 4)

53 Ograniczyć przepływ żywicy do laminowania przez środkowy otwór w płycie z 5 otworami, wypychając kieszenie powietrzne.

54 Używanie ulubionej żywicy. Rozciągnij pozostałą część laminacji jak zwykle.

55. Pod koniec laminowania taśmę można umieścić na płytce z 5 otworami, aby wycisnąć nadmiar żywicy z laminacji.

56 Odstoń krawędź i usuń nadmiar laminacji.

57 Zdejmij płytę z pięcioma otworami

58 Odstoń atrapę laminowania i wykręć śruby.

59 Wyciąg manekina do laminowania ze śrubą do wyjmowania.

60 Wygładź krawędzie i spód gniazda.

61 Korek silikonowy otwarty piaskowany za pomocą szlifierki Trautman.

62 Usuń silikonową zatyczkę. Wygładź krawędzie otworu, aby nie przeciął sznurka.

63 Postaraj się, aby otwór był wystarczająco duży, aby mógł przez niego przejść szpilka.

64 Podłącz złącze wykończeniowe i sprawdź, czy struna jest prawidłowo wyprowadzona.

65 Kołek powinien być dolny w zamku. Ale nie w stosunku do złącza końcowego.

Podłączanie krążka zaciskowego

1. Wybierz żadaną lokalizację dla krążka zaciskowego smyczy.

2. Zaznacz lokalizację.

3. Wywierć otwór odpowiedniej wielkości na nit miedziany #12.

4. Przymocuj krążek zaciskowy smyczy do gniazda.

Instalowanie zespołu dźwigni

66 Upewnij się, że zamek jest prawidłowo założony, ponieważ mógł się odłączyć podczas transportu. Po prawej odpowiednio zmontowana dźwignia.

67 Wyrównaj zespół dźwigni w rowku i zespół wkładki.

68 Wyrównaj dłuższy bok prostokąta z przednio-tylnym aspektem gniazda.

69 Wkręć 4 śruby. Nie dokręcaj zbyt mocno.

70 Dźwignia jest otwarta (ODBLOKOWANA). Gdy dźwignia jest wpuszczona, zamek jest zazębiony (ZAMKNIĘTY).

Instrukcje dla lekarza

Niewłaściwe rozmieszczenie kołków blokujących prowadzi do przedwczesnego zużycia. Po całkowitym zablokowaniu nie powinno być luzu między zamkiem a wkładką. Aby to zapewnić, może być konieczne dodanie przekładek do kołka. Najlepiej sprawdzić to na zamku, który nie został jeszcze włożony do gniazdka.

1 Zainstaluj kołek na wyściółce. Włączyć blokadę, aby sprawdzić luz między blokadą a wkładką.

2 Jeśli jest luz, poluzuj kołek od śruby adaptera i wkładki.

3 Ponownie zablokuj blokadę, aby sprawdzić luz. Powtarzaj aż do całkowitego zablokowania siedzeń. Usuń blokadę.

4 Pomiędzy kołkiem a wkładką powstaje szczelina.

5 W oparciu o szczelinę utworzoną przez poluzowanie kołka, zainstaluj odpowiednią liczbę podkładek dystansowych kołka na gwintowanym końcu (patrz Uwaga #5).

6 Wymień kołek na adapterze, upewniając się, że podstawa jest dobrze dopasowana do rozpórek kołków.

7 Po zainstalowaniu podkładek dystansowych sworzni ponownie zablokuj blokadę, aby upewnić się, że nie ma luzu.

8 Nałóż Loctite® Blue 242 na gwint kołka zabezpieczającego. Kołek może wymagać dokręcenia kluczem 7/16" lub 11 mm. (Patrz Przestroga #8 i #9)

Dokumentowanie ssania Postrzegamy

ssanie nie jako komponent lub kod, ale jako funkcję. Tłoczenie i dojenie można ograniczyć, utrzymując gniazdo ssące podczas korzystania z tej blokady.

- Cechę ssania zamka można w bardzo prosty sposób zademonstrować i udokumentować.
- Niech osoba po amputacji wejdzie do zamka i całkowicie usiądzie.

- Za pomocą klucza blokującego zdjąć korpus zaworu, przycisk zwalniający i zewnętrzną sprężynę z zamka. Osoba po amputacji nadal jest zamknięta w gnieździe, ale teraz powietrze może przepływać do dna gniazda jak tradycyjny szpilka.

- Normalnie chodzić z pacjentem.

- Osoba po amputacji może odczuwać różnicę w odczuciu gniazda natychmiast, po pewnym poruszaniu się lub po ponownym zamontowaniu korpusu zaworu, przycisku zwalniającego i sprężyny zewnętrznej. Informacje zwrotne od pacjentów powinny być udokumentowane. Zadzwoń, aby uzyskać więcej informacji na temat kodowania Air-Lock: (208) 429-0026.

* Obowiązkiem biegłego rewidenta jest wykazanie, udokumentowanie i wybór odpowiednich kodów do rozliczenia ubezpieczenia. W celu śledzenia należy wpisać numer LOT (z lejka blokady) tutaj:

1. Zazwyczaj przycisk zwalniający jest skierowany do środka.

2. Typowe komponenty Coyote® wykorzystują śruby 6x18mm. W nietypowych konfiguracjach mogą być potrzebne dłuższe śruby. Zawsze używaj śrub klasy 10.9 lub lepszych.

3. Nie smaruj wnętrza zamka, ponieważ przyciągnie to zanieczyszczenia. Jeśli masz problem z hałasem, zwykle jest to spowodowane siedzeniami. Zadzwoń po pomoc techniczną.

4. Zawsze używaj śrub dostarczonych podczas laminowania, aby zapewnić odpowiednią głębokość mocowania.

5. Nigdy nie przekraczaj 3 podkładek dystansowych.

6. Instrukcje układania są pomocnymi wskazówkami dotyczącymi pracy z zamkiem i złączem. Za rzeczywiste układy odpowiada technik i/lub praktyk.

7. Zanotuj liczbę kliknięć dla zaangażowania. Przed rozpoczęciem poruszania się powinno nastąpić co najmniej 2-3 kliknięcia, a po kilku krokach powinno nastąpić więcej kliknięć. Do pełnego/prawidłowego osadzenia i sprężgnięcia wymagane jest od 5 do 6 kliknięć (w zależności od wkładki).

8. Gwinty liniowe różnią się. Jeśli to możliwe, rozpocznij ręczne wkręcanie szpilki we wkładkę. W przypadku ciasnych gwintów potrzebny będzie klucz.

9. Niezależnie od gwintowania, zawsze używaj Loctite® Blue 242 na gwintach kołka zabezpieczającego. W przypadku instalacji w plastikowym adapterze dystalnym należy również użyć Loctite® Blue 242.

10. Jeśli używasz elastycznej wkładki wewnętrznej, nie zostawiaj plastikowej obudowy zamka, może to spowodować wyciek powietrza i inne problemy. Laminat należy zalaminować

bezpośrednio nad obudową. Skontaktuj się z firmą Coyote, aby uzyskać więcej informacji, lub odwiedź galerię wideo na stronie coyotedesign.com, obejrzyj film zatytułowany „Elastyczne gniazdo wewnętrzne CD103FD z manekinem Coyote Design Fabrication i bez niego”.

11. Jeśli masz pin, którego nie możesz zainstalować, skontaktuj się z Coyote w celu wymiany.

Potrzebujesz więcej pomocy? Filmy z produkcji można obejrzeć na stronie www.coyote.us/video